



# วาระที่ 3.1 สถานการณ์การเงินการคลัง และการพัฒนาประสิทธิภาพ หน่วยบริการ ในเขตสุขภาพที่ 8

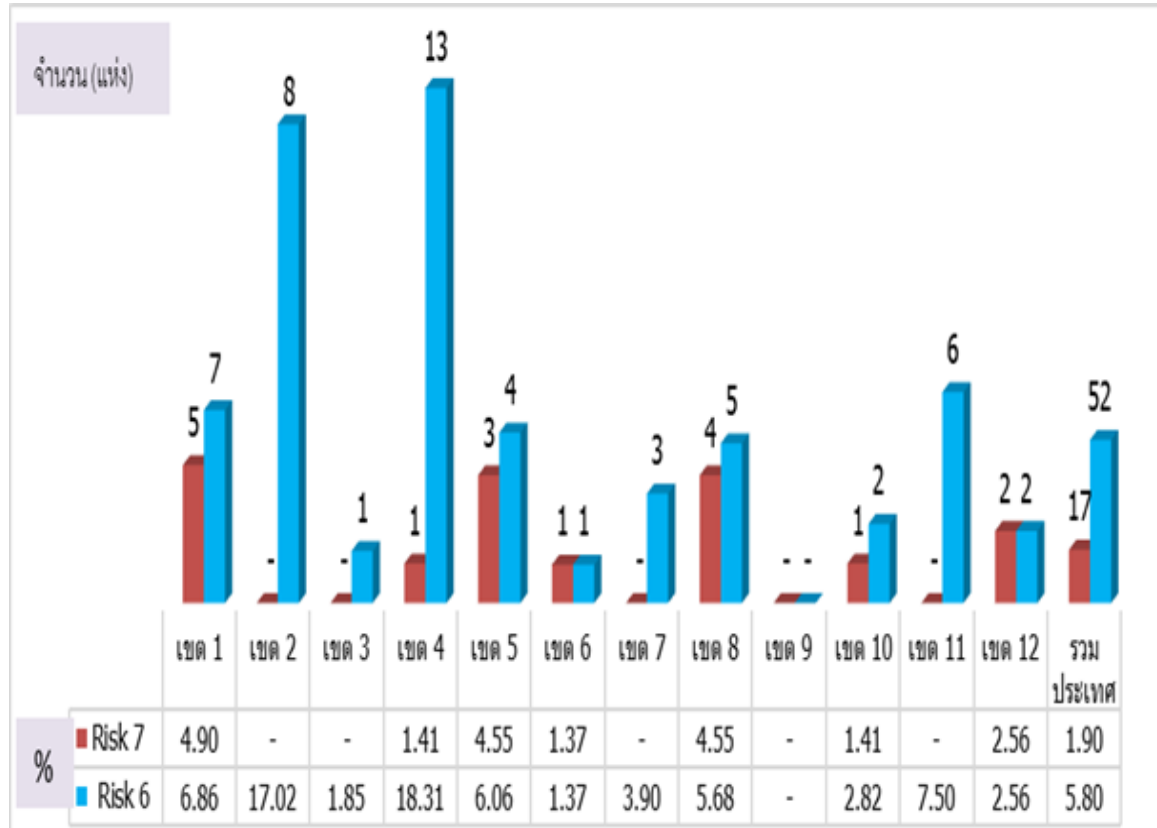
ภก.อิสรา จรูญธรรม  
รองประธาน คกก.CFO เขต 8



R8WAY  
MOPH

# 1) สถานการณ์ การเงินการคลัง ณ สิ้นปี 2563

PA เป้าหมาย ปี 63 : ร้อยละโรงพยาบาลที่วิกฤติทางการเงิน **ระดับ 7** ไม่เกิน ร้อยละ 4 **ระดับ 6** ไม่เกิน ร้อยละ 8



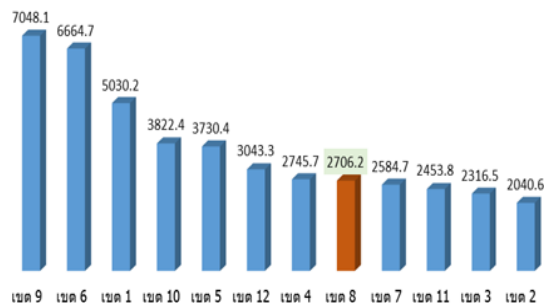
เปรียบเทียบ ร้อยละ รพ.วิกฤติระดับ 7  
ปี 2562-2563 จำแนกรายเขต

เขต	ร้อยละ รพ.วิกฤติระดับ 7		
	ปี 2562	ปี 2563	ปี 2563>2562
เขต 1	5.90	4.90	-1.00
เขต 2	2.10	-	-2.10
เขต 3	-	-	0.00
เขต 4	11.30	1.41	-9.89
เขต 5	1.50	4.55	3.05
เขต 6	-	1.37	1.37
เขต 7	-	-	0.00
เขต 8	-	4.55	4.55
เขต 9	-	-	0.00
เขต 10	1.40	1.41	0.01
เขต 11	-	-	0.00
เขต 12	-	2.56	2.56
รวมประเทศ	1.90	1.90	0.00

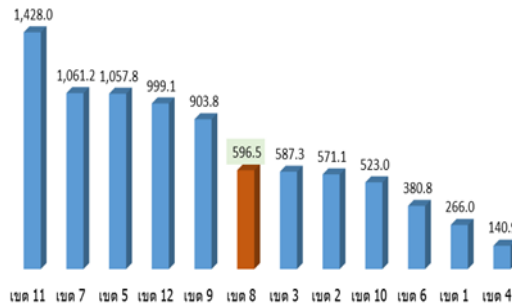
## เปรียบเทียบสถานะการเงิน รายเขต ณ สิ้นปีงบประมาณ 2563 ดังนี้

เขต	ทุนสำรองสุทธิ (ล้านบาท)	NI (ล้านบาท)	EBITDA (ล้านบาท)	เงินป้างคงเหลือ (หักหนี้แล้ว)(ล้านบาท)
เขต 1	5,030.16	266.04	1,369.05	2,354.56
เขต 2	2,040.55	571.09	582.38	495.62
เขต 3	2,316.46	587.25	675.85	1,108.21
เขต 4	2,745.68	140.90	859.50	-554.03
เขต 5	3,730.42	1,057.76	1,550.29	369.25
เขต 6	6,664.74	380.82	1,330.36	2,635.12
เขต 7	2,584.69	1,061.22	1,540.64	-7.10
เขต 8	2,706.16	596.45	822.33	-441.86
เขต 9	7,048.07	903.76	1,758.68	3,350.16
เขต 10	3,822.39	523.02	1,045.71	1,576.08
เขต 11	2,453.82	1,427.98	1,354.37	-91.49
เขต 12	3,043.31	999.11	1,350.69	1,128.56
รวมประเทศ	44,186.50	8,515.40	14,239.83	11,923.09

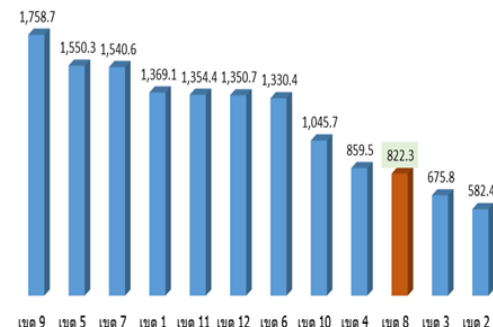
ทุนสำรองสุทธิ (ล้านบาท)



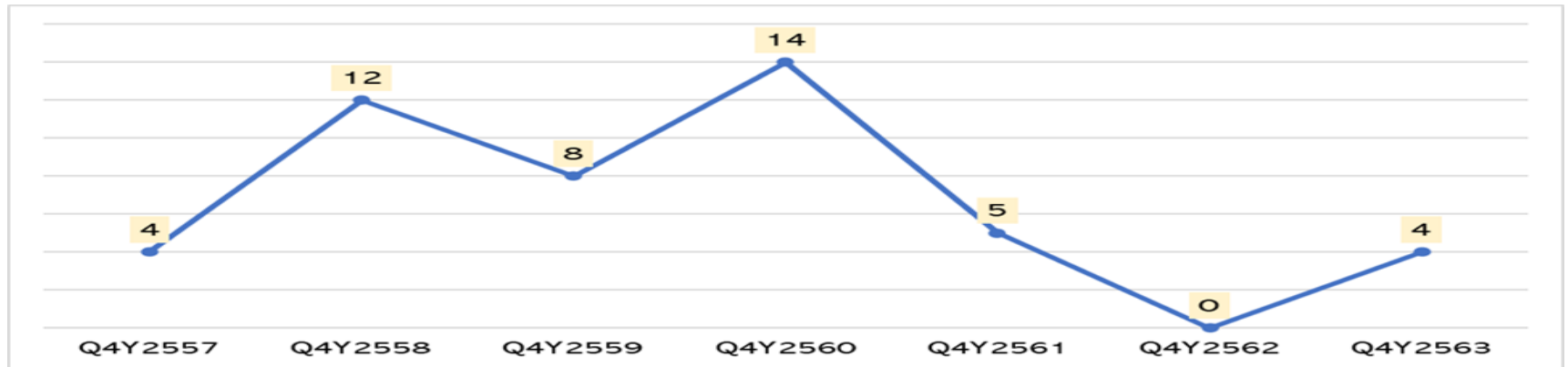
NI (ล้านบาท)



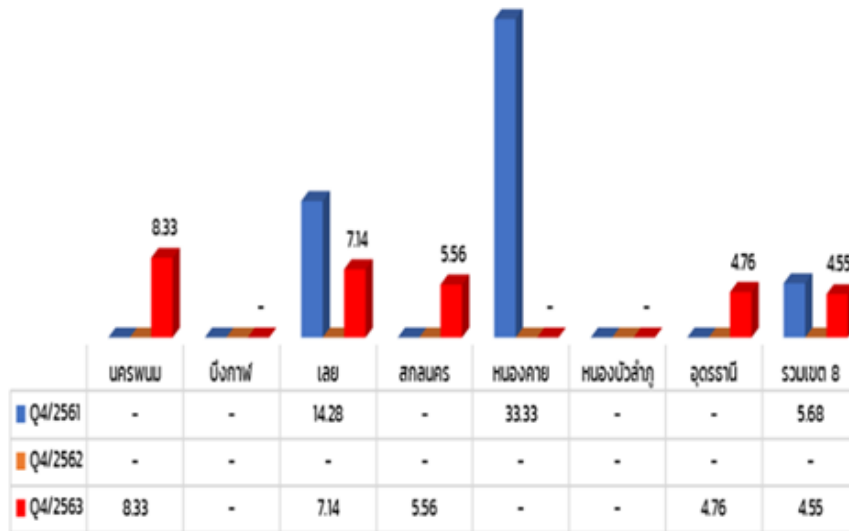
EBITDA (ล้านบาท)



## จำนวนโรงพยาบาลที่ขาดสภาพคล่อง Risk Score ระดับ 7 ปี 2557-2563 เขตสุขภาพที่ 8



### ร้อยละ รพ. Risk Score ระดับ 7 ปี 2561-2563



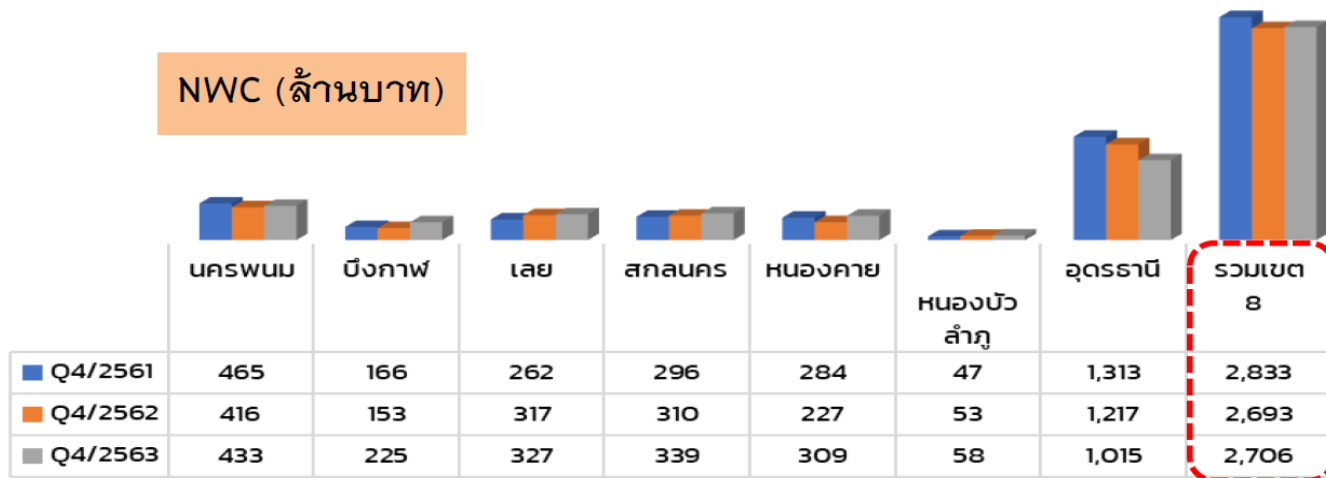
กลุ่ม รพ.	จำนวน (แห่ง) รพ.วิกฤติระดับ 7	
	ปี 2562	ปี 2563
A	-	-
S	-	-
M1	-	1
M2	-	1
F1	-	2
F2	-	-
F3	-	-
รวมเขต 8	-	4



**R8WAY**  
MOPH

# แนวโน้มสถานการณ์ การเงินการคลัง ปี 2561 – 2563

## NWC (ล้านบาท)

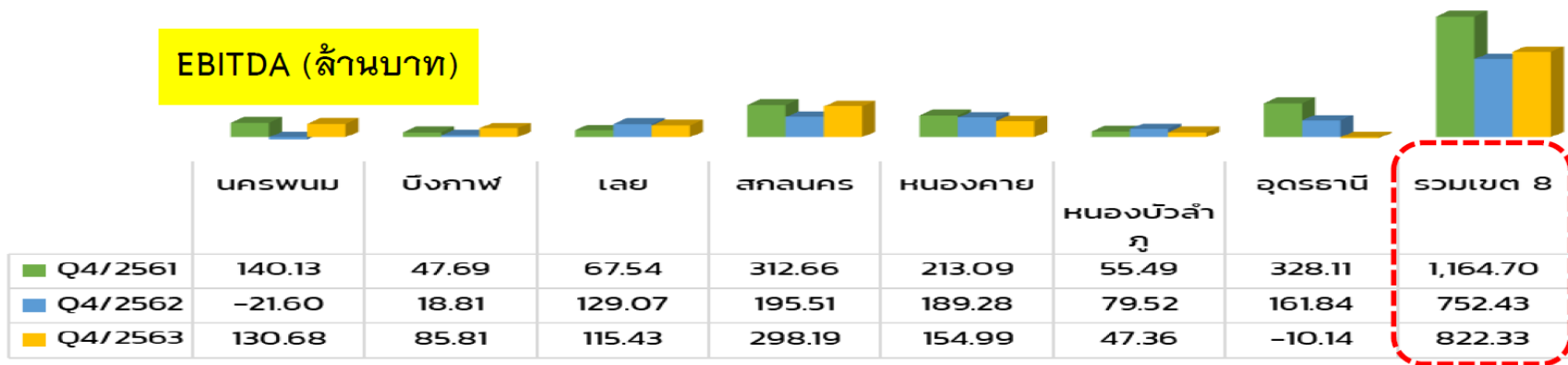


ผลการดำเนินงานภาพรวม  
เขตเป็นบวก

NWC , EBITDA มีแนวโน้ม  
เพิ่มขึ้นจากปี 2562

ที่มา : HFO 63.cfo.in.th ณ วันที่  
21 ต.ค. 2563 เวลา 09.30 น.

## EBITDA (ล้านบาท)





R8WAY  
MOPH

# สถานการณ์การเงินการคลัง เขตสุขภาพที่ 8 ณ 31 ตุลาคม 2563

ผลงาน  หน่วยบริการที่ประสบภาวะวิกฤตทางการเงิน ระดับ 7 (MOPH) = 5 แห่ง (5.68%) 

ID	Province	OrgID	Org	เกณฑ์กระทรวง (NI)								
				CR	QR	Cash	NWC	NI+Depleciation MOPH	Liquid Index	StatusIndex	Survival	Risk Scoring (กระทรวง NI)
1	นครพนม	11451	สมเด็จพระยุพราชธาตุพนม,รพช.	0.77	0.62	0.25	-15,423,766.87	-831,262.21	3	2	2	7
2	เลย	11036	วังสะพุง,รพช.	0.94	0.69	0.40	-3,188,265.91	-5,630,926.27	3	2	2	7
3	หนองคาย	11045	สังคม,รพช.	0.97	0.63	0.33	-441,289.84	-2,528,696.66	3	2	2	7
4	หนองคาย	28778	โพธิ์ตาก,รพช.	0.94	0.83	0.34	-1,130,121.40	-1,035,327.10	3	2	2	7
5	อุดรธานี	11020	ไชยวาน,รพช.	0.89	0.68	0.29	-1,777,928.63	-795,623.83	3	2	2	7

Risk Score ระดับ 6 (MOPH) = 4 แห่ง (4.55%) 

ID	Province	OrgID	Org	เกณฑ์กระทรวง (NI)								
				CR	QR	Cash	NWC	NI+Depleciation MOPH	Liquid Index	StatusIndex	Survival Index	Risk Scoring (กระทรวง NI)
1	สกลนคร	11098	อากาศอำนวย,รพช.	0.68	0.42	0.10	-12,901,732.34	1,856,525.12	3	1	2	6
2	หนองคาย	11044	ศรีเชียงใหม่,รพช.	1.00	0.84	0.35	28,505.68	-2,745,053.46	3	1	2	6
3	หนองคาย	11448	สมเด็จพระยุพราชท่าบ่อ,รพช.	0.72	0.58	0.15	-70,284,073.83	6,719,870.55	3	1	2	6
4	อุดรธานี	11018	หนองหาน,รพช.	0.89	0.75	0.41	-7,570,238.46	32,474.98	3	1	2	6



**R8WAY**  
MOPH

# แนวโน้มสถานการณ์การเงินการคลัง เพื่อเข้าโครงการ พปง.ข้อมูล สิ้นไตรมาส 4/2563

ID	Province	Org	Risk Scoring (NI R8)						EBITDA R8WAY (สะสม)					
			เมย.63	พค.63	มิย.63	กค.63	สค.63	กย.63	เมย.63	พค.63	มิย.63	กค.63	สค.63	กย.63
1	นครพนม	ธาดุพนม,รพร.	7	7	7	7	7	7	-2,462,853	-2,808,913	-3,283,324	-3,575,319	-5,281,194	-6,464,007
2	เลย	วังสะพุง,รพช.	4	4	4	5	6	7	-1,040,324	-6,329,263	-1,163,631	-8,351,261	-11,856,621	3,989,490
3	เลย	สมเด็จพระยุพราชด่านซ้าย,	5	6	6	5	6	4	-4,007,820	-5,510,105	-5,371,957	-2,985,830	-4,074,377	-1,526,355
4	สกลนคร	พังโคน,รพช.	7	6	7	7	7	7	-1,547,333	106,497	1,570,771	67,463	1,371,926	1,553,829
6	สกลนคร	อากาศอำนวย,รพช.	7	7	7	7	7	6	475,995	-1,722,043	569,507	1,375,858	5,872,180	13,100,699
7	สกลนคร	โคกศรีสุพรรณ,รพช.	7	7	7	7	7	6	-981,274	-541,329	1,656,588	1,530,932	2,929,257	7,342,804
8	หนองคาย	ศรีเชียงใหม่,รพช.	7	7	7	7	7	3	-3,487,084	-3,477,657	-3,481,208	-3,885,572	-203,762	1,862,420
11	หนองบัวลำภู	โนนสัง,รพช.	6	7	7	7	7	7	3,123,134	2,135,573	4,023,891	3,882,806	4,716,958	6,220,412
12	อุดรธานี	กุมภวาปี,รพท.	7	7	7	7	7	7	8,093,766	949,620	-2,781,776	5,504,199	26,636,720	21,422,646

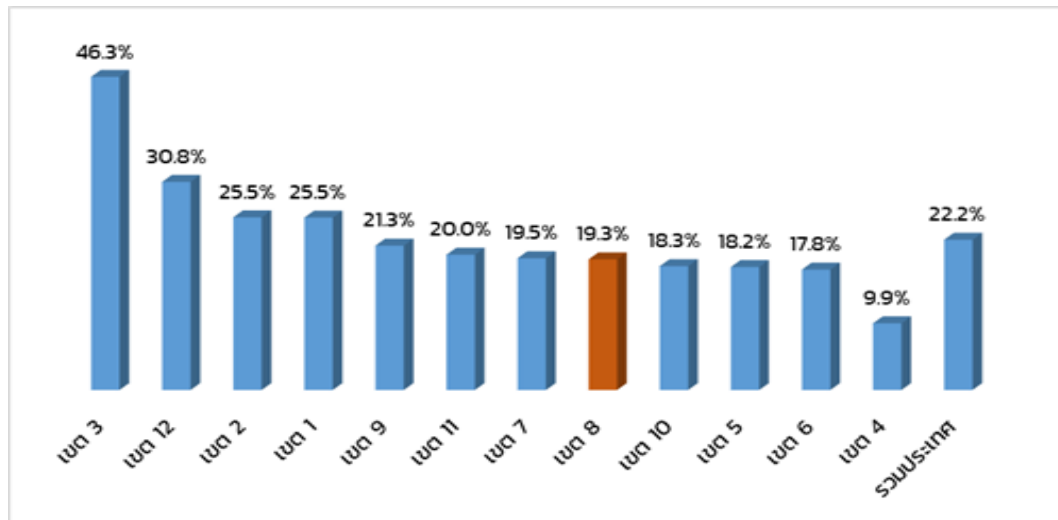
มติการประชุม คกก.CFO ครั้งที่ 1/2564 เมื่อวันที่ 5 พ.ย. 2564 :

- ขอให้ CFO ทุกจังหวัดกำกับติดตามรายงานข้อมูลที่สนับสนุน รพ.สต.ที่ใช้วิเคราะห์ Risk Score สูตรเขต 8 เพื่อให้ผลการคำนวณถูกต้องมากที่สุด
- ขอให้ CFO ทุกจังหวัดกำกับติดตาม และพัฒนา 7 Efficiency ให้ผ่านเกณฑ์
- เห็นชอบให้ รพร.ธาดุพนม เข้าโครงการ พปง.และเสนอ คทง.5x5 เพื่อพิจารณาต่อไป



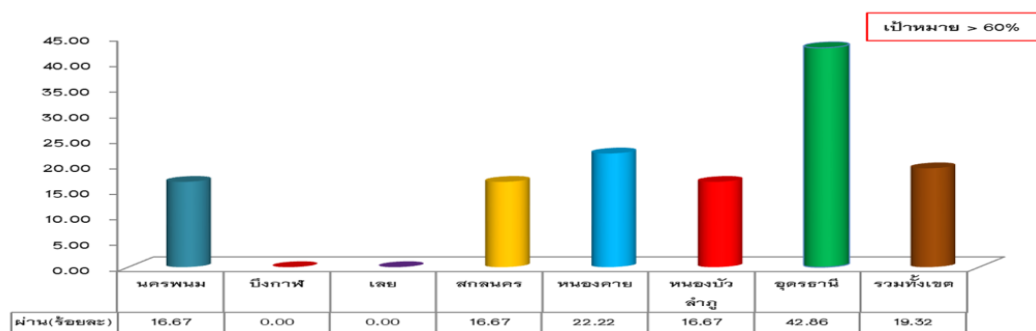
**R8WAY**  
MOPH

# สรุปผลการประเมิน 7 plus Efficiency ณ สิ้นปีงบประมาณ 2563



เขต	จำนวน รพ ทั้งหมด	7 Plus Efficiency ผ่านเกณฑ์	
		แห่ง	%
เขต 1	102	26	25.49%
เขต 2	47	12	25.53%
เขต 3	54	25	46.30%
เขต 4	71	7	9.86%
เขต 5	66	12	18.18%
เขต 6	73	13	17.81%
เขต 7	77	15	19.48%
<b>เขต 8</b>	<b>88</b>	<b>17</b>	<b>19.32%</b>
เขต 9	89	19	21.35%
เขต 10	71	13	18.31%
เขต 11	80	16	20.00%
เขต 12	78	24	30.77%
รวมประเทศ	896	199	22.21%

รพ.ในเขตสุขภาพที่ 8 ผ่านเกณฑ์ 17 แห่ง คิดเป็นร้อยละ 19.32 ค่าเป้าหมาย > ร้อยละ 60



จังหวัด	จำนวน รพ ทั้งหมด	7 Plus Efficiency ผ่านเกณฑ์	
		แห่ง	%
นครพนม	12	2	16.67%
บึงกาฬ	8	0	0.00%
เลย	14	0	0.00%
สกลนคร	18	3	16.67%
หนองคาย	9	2	22.22%
หนองบัวลำภู	6	1	16.67%
อุดรธานี	21	9	42.86%
<b>รวมเขต 8</b>	<b>88</b>	<b>17</b>	<b>19.32%</b>



## 7 Plus Efficiency ของหน่วยบริการในเขตสุขภาพที่ 8 จำแนกรายข้อ

จังหวัด	จำนวน รพ ทั้งหมด (แห่ง)	จำนวน รพ.ที่ผ่านเกณฑ์ (แห่ง)						
		Operating Margin	Return on Asset	A Payment Period	A Collection Period-UC	A Collection Period -CSMBS	A Collection Period-SSS	Inventory Management
นครพนม	12	5	5	11	9	2	0	4
บึงกาฬ	8	3	2	7	5	2	0	2
เลย	14	4	7	11	12	2	0	3
สกลนคร	18	7	7	11	17	5	3	5
หนองคาย	9	5	6	4	8	3	1	1
หนองบัวลำภู	6	4	3	1	6	2	1	1
อุดรธานี	21	6	10	13	18	11	17	8
<b>รวมเขต 8</b>	<b>88</b>	<b>34</b>	<b>40</b>	<b>58</b>	<b>75</b>	<b>27</b>	<b>22</b>	<b>24</b>
<b>% รายข้อ</b>		<b>38.64%</b>	<b>45.45%</b>	<b>65.91%</b>	<b>85.23%</b>	<b>30.68%</b>	<b>25.00%</b>	<b>27.27%</b>

## 2) สรุปผลการจัดทำแผนทางการเงิน (Planfin) ปี 2564

แผนที่	รายการ	นครพนม	บึงกาฬ	เลย	สกลนคร	หนองคาย	หนองบัวลำภู	อุดรธานี	รวมเขต 8
แผนที่ 1	รายได้รวม	2,305,022,593	1,585,947,173	2,720,660,692	5,053,296,733	2,534,529,343	1,518,011,208	6,673,415,166	22,390,882,907
	ค่าใช้จ่ายรวม	2,191,033,463	1,405,254,594	2,636,894,531	4,813,045,716	2,313,928,903	1,470,721,586	6,706,814,546	21,537,693,338
	NI รวม	113,989,130	180,692,579	83,766,162	240,251,017	220,600,440	47,289,621	-33,399,380	853,189,569
	EBITDA รวม	134,650,334	127,133,121	141,893,926	420,300,890	238,382,811	88,449,639	200,466,876	1,351,277,597
แผนที่ 2	แผนจัดซื้อยา เวชภัณฑ์ วัสดุการแพทย์ วัสดุ วิทยาศาสตร์การแพทย์	447,371,740	288,314,857	586,548,640	1,145,568,958	554,087,378	315,201,654	1,767,251,046	5,104,344,273
แผนที่ 3	แผนจัดซื้อวัสดุอื่น	79,746,528	55,205,892	118,360,449	222,613,031	74,291,092	54,450,829	210,270,639	814,938,459
แผนที่ 4	แผนบริหารจัดการเจ้าหน้าที่	100,595,085,228	880,505,173	1,005,876,041	3,079,626,506	1,094,351,277	732,361,203	2,651,557,066	110,039,362,493
แผนที่ 5	แผนบริหารจัดการลูกหนี้	1,240,841,260	832,558,984	1,500,235,061	3,083,324,284	1,789,701,853	899,023,377	4,154,332,043	13,500,016,861
แผนที่ 6	แผนการลงทุนเพิ่ม	62,479,853	181,818,277	124,126,380	279,552,836	170,581,355	139,702,018	321,911,981	1,280,172,700
แผนที่ 7	แผนสนับสนุน รพ.สต.	98,099,561	84,528,546	139,690,581	232,432,972	65,494,722	92,769,673	243,351,909	956,367,965

### สรุปการจัดทำแผนฯ

1. จัดทำแผนถูกต้อง/ครบถ้วนตามรายการที่จำเป็นทั้ง 7 แผน ทุกหน่วยบริการทั้ง 88 แห่ง
2. จัดทำแผนเกินดุล ทุกหน่วยบริการทั้ง 88 แห่ง

# หน่วยบริการที่มีการลงทุนด้วยเงินบำรุง เงิน 20% ของ EBITDA มี 8 แห่งดังนี้

จังหวัด	โรงพยาบาล	ชนิดของแผน	EBITDA		งบลงทุน (เงินบำรุง) เปรียบเทียบกับ EBITDA >20%	Planfin แบบ	Risk score 30 กย.2563 (สูตร NI MOPH)	สาเหตุการลงทุนด้วยเงิน บร.เกิน 20% ของ EBITDA
			30 กย.63 (MOPH)	ทำแผน Planfin ปี 2564				
เลย	1.รพ.เชียงคาน	เกินดุล	- 566,718	4,827,796	- 654,440	3	1	1.สร้างทางเชื่อมระหว่างอาคารผู้ป่วยนอก-อุบัติเหตุ 5 ชั้น กับอาคารผู้ป่วยใน วงเงิน 1,000,000 บาท 2. รั้วตาข่ายถัก กันบริเวณระหว่างอาคารผู้ป่วยนอก-อุบัติเหตุ 5 ชั้น กับ บ้านพัก จนท. วงเงิน 500,00 บาท
	2. รพ.ผาขาว	เกินดุล	3,328,454	3,523,720	- 5,104,355	3	0	1. ซ่อมวัสดุ/ครุภัณฑ์ สำนักงาน + ครุภัณฑ์การแพทย์ ทดแทนเครื่องเดิมที่ชำรุด และเพียงพอต่อการใช้งาน วงเงิน 2,487,305 บาท 2. ปรับปรุง / ซ่อมแซม อาคาร ทั้งภายนอกและภายในเนื่องจากมีสภาพเสื่อม ทรุดโทรม ไม่พร้อมใช้งาน
	3. รพ.ร.ด่านซ้าย	เกินดุล	4,280,953	16,804,612	- 1,961,077	4	4	ซื้อ ครุภัณฑ์ สนง.และ ครุภัณฑ์คอมพิวเตอร์ เพื่อทดแทนของเดิม ที่ชำรุด และซื้อเพิ่มเพื่อให้เพียงพอต่อการใช้งาน
หนองคาย	4. รพ.สระใคร	เกินดุล	8,791,759	3,669,531	- 1,879,174	3	0	เพื่อทดแทนของเดิมที่ชำรุด และซื้อเพิ่มเพื่อให้เพียงพอต่อการใช้งาน
อุดรธานี	5. รพ.อุดรธานี	เกินดุล	- 99,635,288	70,918,680	- 57,262,915	3	1	เพื่อจัดซื้อ จัดจ้างพัสดุ ครุภัณฑ์ที่จำเป็นเพื่อรองรับการให้บริการปี 2564
	6. รพ.หนองหาน	เกินดุล	1,506,872	3,187,116	- 1,612,576	4	6	สร้างทางเชื่อมระหว่างอาคาร (สองชั้น) เพื่ออำนวยความสะดวกในการเคลื่อนย้าย ผู้ป่วยระหว่างอาคาร
	7. รพ.ศรีธาตุ	เกินดุล	3,112,687	4,744,614	- 1,959,677	3	0	จัดซื้อ ครุภัณฑ์ที่จำเป็น เพื่อรองรับการให้บริการผู้ป่วย ปี 2564 สร้างอาคารเอนกประสงค์ (รองรับ Covid-19)
	8. รพ.สร้างคอม	เกินดุล	3,619,758	1,973,783	- 207,243	3	1	จัดซื้อ ครุภัณฑ์ที่จำเป็น เพื่อรองรับการให้บริการผู้ป่วย ปี 2564 ลานเอนกประสงค์ คลินิก NCD

มีหน่วยบริการที่จัดทำแผนที่มีความเสี่ยงมากที่สุด แบบที่ 4 = 2 แห่ง คิดเป็นร้อยละ 2.27 (ค่าเป้าหมาย ≤ ร้อยละ 5)

มติที่ประชุม คกก.CFO ครั้งที่ 1/2564 เมื่อวันที่ 5 พ.ย. 2564 : ขอให้ CFO  
จังหวัด / หน่วยบริการ ดำเนินการดังนี้

- กำกับติดตามการใช้จ่ายตามแผนเงินบำรุงของหน่วยบริการ และขอให้  
ปรับแผนฯ ครึ่งปีหลัง ให้สอดคล้องกับแผนเงินบำรุง
- ตรวจสอบรายการที่ลงทุน(แผนที่ 6) หากมีรายการครุภัณฑ์ที่ต่ำกว่า  
เกณฑ์ให้ตัดออก เพื่อใช้เป็นข้อมูลในการปรับแผนฯ ครึ่งปีหลัง และขอให้  
รายงานข้อมูลที่ต้องใช้ในการวิเคราะห์ Risk Score สูตรเขต 8



**R8WAY**  
**MOPH**

# ขอบพระคุณครับ

